

INTERIEURS

# DÉCORATION

N°3

MIXER  
LES STYLES  
Couleurs  
design  
et confort

INSPIRATION  
Reportages  
et intérieurs  
de rêve

ESPRIT CLUB  
Romantique  
nature ou  
tradition

SUBLIMER SA DÉCO  
SANS SE RUINER  
Les bons plans de la rédaction

# INTERIEURS DÉCORATION Sommaire

## SUBLIMER SA DÉCO SANS SE RUINER

Édité par **Entreprendre (LAFONT PRESSE)**  
53 rue du Chemin Vert - 92100 Boulogne-Billancourt  
[www.lafontpresse.fr](http://www.lafontpresse.fr)  
Accueil : 01 46 10 21 21 - Fax : 01 46 10 21 22

Directeur de la publication et de la rédaction :  
**Robert Lafont**  
[robert.lafont@lafontpresse.fr](mailto:robert.lafont@lafontpresse.fr)

Coordination :  
**Isabelle Jouanneau** - Tél. : 01 46 10 21 31  
[isabelle.jouanneau@lafontpresse.fr](mailto:isabelle.jouanneau@lafontpresse.fr)

• **REDACTION**  
53 rue du Chemin Vert - 92100 Boulogne-Billancourt  
Tél. : 01 46 10 21 21 - Fax : 01 46 10 21 22  
Rédaction : Isabelle Goubier, Jean-François Marin  
et les rédactions déléguées de Lafont presse

• **ADMINISTRATION**  
Directeur comptable :  
**Didier Dullignon** - Tél. : 01 46 10 21 02  
[didier.dullignon@lafontpresse.fr](mailto:didier.dullignon@lafontpresse.fr)  
**Diana Pereira** - Tél. : 01 46 10 21 03  
[diana.pereira@lafontpresse.fr](mailto:diana.pereira@lafontpresse.fr)  
**Mélanie Dubuget** - Tél. : 01 46 10 21 28  
[melanie.dubuget@lafontpresse.fr](mailto:melanie.dubuget@lafontpresse.fr)

• **COMMUNICATION & PUBLICITÉ**  
Directeur : **Eric Roquebert** - Tél. : 01.46.10.21.06  
[eric.roquebert@lafontpresse.fr](mailto:eric.roquebert@lafontpresse.fr)

• **FABRICATION**  
Maquette : **Carina Polombo**  
Impression : Rotogaronne (47 Estillac)

• **DIFFUSION PRESSE**  
Patrick Ferry - [entreprendre.ferry@wanadoo.fr](mailto:entreprendre.ferry@wanadoo.fr)  
Distribution : MLP

• **ABONNEMENTS**  
**Mokrane Zeffane**  
[mokrane.zeffane@lafontpresse.fr](mailto:mokrane.zeffane@lafontpresse.fr)



INTERIEURS DÉCORATION est édité par **Entreprendre S.A** au capital de 246 617,28€ - RCS NANTERRE 403 216 617. SIRET : 403 216 617 000 23 - NAF : 5814Z SA  
53 rue du Chemin Vert 92100 Boulogne-Billancourt  
Tél. : 01 46 10 21 21 - Fax : 01 46 10 21 22  
Toute reproduction, même partielle, des articles et iconographies publiés dans **INTERIEURS DÉCORATION** sans l'accord écrit de la société editrice est interdite, conformément à la loi du 11 mars 1957 sur la propriété littéraire et artistique. La rédaction ne retourne pas les documents et n'est pas responsable de la perte ou de la détérioration des textes et photos qui lui ont été adressés pour appréciation. N° de commission paritaire : en cours - N°ISSN : 2270-177X. Dépôt légal à parution

Avertissement : L'éditeur se réserve la possibilité de republier certaines enquêtes ou reportages des titres Lafont presse



Les magazines positifs  
À lire sur [www.lafontpresse.fr](http://www.lafontpresse.fr)

**Pôle Économie** : *Entreprendre*, *Création d'entreprise* magazine, *Franchise & Business*, *Entreprise & Business*, *Manager & Réussite*, *Argent & Patrimoine*, *Spécial Argent*, *Business event*, *Réussites*.

**Pôle Actualité** : *Jour de France*, *Célébrité* magazine, *Numéro spécial*, *France Confidences*, *Viva Stars*, *Succès*, *Info de Stars*, *Spécial Stars*, *Gotha* magazine, *Royauté*, *Dynastie* du monde.

**Pôle Auto** : *L'essentiel de l'Auto*, *Automobile revue* 4x4, *Pratique Auto*, *Spécial Auto*, *Moto passion*, *Spécial Tracteurs*.

**Pôle Sport** : *Le Foot*, *Le Foot Gazette* des Transferts, *Le Foot Saint-Etienne*, *Le Foot Marseille*, *Le Foot Marseille magazine*, *Le Foot Paris magazine*, *Le Foot Lyon magazine*, *Le Foot magazine*, *Football magazine*, *Foot Mondial*, *Spécial Bleu*, *Le Journal du Rugby*, *Le Rugby magazine*, *Footing magazine*.

**Pôle Féminin** : *Féminin Psycho*, *Question Psycho*, *L'essentiel de la Psycho*, *Santé revue*, *Féminin Santé*, *Pratique Santé*, *Santé revue Seniors*, *Médecine naturelle*, *Santé médecine douce*, *Féminin minceur*, *Bien à tout âge*.

**Pôle Maison-Déco** : *Maison Décoration*, *Spécial déco*, *Déco campagne*, *Intérieurs décoration*, *Maison & Aménagements*, *L'essentiel de la Déco*, *Maison décoration Cuisines*, *Faire soi-même*, *Maison Brico*, *L'essentiel du jardin*, *Jardin magazine*, *Jardiner*, *Spécial Potager*.

**Pôle Centres d'intérêts** : *Spécial Chats*, *Spécial Chiens*, *Spécial Animaux*, *Stop Attaques*, *Détendez vos droits*, *Question pratique*, *Pratique magazine*, *Spécial Vie quotidienne*, *Astro revue*, *Belles régions de France*.

**Pôle Cuisine** : *Cuisine magazine*, *Cuisine revue*, *Pratique magazine Cuisine*, *Cuisiner*, *Cuisiner au jour le jour*, *Viva Cuisine*, *Terroirs de France*, *Le magazine du vin*, *Francis art de vivre*.

**Pôle Découverte** : *Science magazine*, *Science revue*, *L'essentiel de la Science*, *Question Philosophie*, *Philosophie pratique*, *Spécial Philo*, *Tout sur tout*, *Pourquoi magazine*, *L'événement* magazine, *Spécial Céline*, *Spécial Histoire*, *Spécial Guerres*, *Le magazine des Arts*.



Entreprendre (Lafont presse), groupe media  
coté à la bourse d'Alternext Paris  
(code ALEN R)

[www.lafontpresse.fr](http://www.lafontpresse.fr)



- 4 Sublime commode colorée
- 10 Fontainebleau sort du moule !
- 14 Le temps de la prune !
- 18 Au cœur des reflets
- 22 Noir c'est noir !
- 26 Un salon éclatant !
- 30 La pureté du blanc
- 34 Le retour des vasques à l'ancienne
- 36 Magnifiques azalées
- 40 La table basse reine du salon
- 46 Esprit club
- 50 Scènes romantiques sur banquette
- 54 Un air de printemps
- 58 Les fastes du dîner
- 62 Les feux de la rampe
- 66 Rouge baiser !
- 70 La peinture sous toutes les coutures
- 74 Le chic retrouvé !
- 77 Envie de douceur
- 81 Salut les copains !



**Maison Décoration** vient de sortir en kiosque ou sur [www.lafontpresse.fr](http://www.lafontpresse.fr)

Le prochain **Intérieurs Décoration** sortira le 3 juin 2014

### ABONNEZ-VOUS

Et renvoyez ce bon dument rempli à **Lafont presse**  
53 rue du Chemin Vert - 92100 Boulogne-Billancourt



**OUI, je m'abonne à Intérieurs Décoration (papier + numérique) et le recevoir chez moi (8 numéros au prix de 54€)**

Nom : ..... Prénom : .....  
 Adresse : .....  
 Code Postal : ..... Ville : .....  
 Téléphone : ..... Date de naissance : .....  
 Courriel : .....

Je règle par Chèque bancaire ou postal à l'ordre de **Lafont presse**  
53 rue du Chemin Vert - 92100 Boulogne-Billancourt

par carte Bancaire visa  
 N° : .....  
 expire fin .....  
 cryptogramme (les trois derniers chiffres au dos de votre carte) .....

signature : \_\_\_\_\_

En cadeau, je désire recevoir **Le livre de la réussite** de Robert Lafont  
\* dans la limite des stocks disponibles

[www.lafontpresse.fr](http://www.lafontpresse.fr)

Conformément à la loi "informatique et libertés" du 6 janvier 1978 modifiée en 2004, vous bénéficiez d'un droit d'accès et de rectification aux informations qui vous concernent. Vous pouvez accéder aux informations vous concernant, les rectifier et vous opposer à la transmission éventuelle de vos coordonnées en cochant la case ci-contre  ou en adressant un courrier libre à Lafont presse - 53, rue du Chemin vert, 92100 Boulogne Billancourt.

Tarif DOM TOM et étranger : + 2€ par revue suivie



**Effet baroque garanti**  
avec cet écran réalisé  
en tilleul et en merisier  
massif. La finition patine  
gomme laque et cire  
naturelle est en totale  
harmonie avec le  
fauteuil et les coussins.  
Dimensions : L. 72 x H.  
80 x P. 38 cm. Crozatier,  
commodinette Manoir,  
1 370 € environ.

# Sublime commode colorée

Ce meuble d'exception conserve sa garde-robe en bois mais troque sa teinte naturelle contre des tonalités vives et modernes. L'objectif ? Embellir encore et toujours la demeure de charme.

Par Marie Guyader



## Une peinture laquée pour une touche un tantinet glamour.

**D**'ordinaire située dans la chambre parentale pour ranger le petit linge, la commode investit également les pièces à vivre... davantage dans un souci de décoration que dans un esprit purement pratique. De la Régence qui affectionnait les plateaux en marbre et les formes galbées au style Louis XVI qui cherchait à masquer la division entre les tiroirs, la commode n'a cessé d'évoluer au fil des siècles, suivant les tendances propres à chaque époque. Aujourd'hui, il y en a véritablement pour tous les goûts d'autant que mademoiselle se modernise en adoptant des teintes vives et en conservant son raffinement qui plaît tant.

**1. Les tonalités vives** apportent une touche de modernité à cette commode traditionnelle. Orange, commode 3 tiroirs Ermitage.

**2. Mettez sur l'originalité** grâce à cette version 2 tiroirs sortie tout droit d'un atelier haute couture. Les poignées boucles en cuir brossé ne manquent pas d'audace. Cirozi or, commode Nouvelle Vague, 2,400 € environ.

**Un style XVIII<sup>ème</sup> marqué,** des couleurs laquées d'un rose pivoine glamour, un noble plateau de chêne massif vieilli ciré... une pure merveille à contempler sans modération. Maisons du Monde, mode Haute Couture, 590 € environ.





## Une seconde jeunesse

Pour profiter de ces commodes nouvelle génération, plusieurs possibilités s'offrent à vous. Première solution : vous repeignez vous-même votre modèle classique en bois. Commencez par un léger ponçage au papier abrasif avant de vous lancer dans la pose de la sous-couche puis de la peinture spécifique, soit laquée, soit à effets selon le rendu que vous souhaitez obtenir. Deuxième solution : vous achetez directement le meuble de vos rêves en version colorée. Rose, rouge, bleu, vert, jaune... les fabricants n'hésitent plus à varier les coloris. Enfin, dernière solution et sans doute la plus originale : vous optez pour du papier peint à motifs en 100% intissé afin d'en recouvrir élégamment les tiroirs. Protégez d'un vernis colle et le tour est joué ! Une belle façon de rendre hommage à cette belle dame qui depuis des siècles et des siècles apporte un cachet et une âme aux demeures de charme.

**1. Recouvert d'un bleu grisé et surmonté d'un plateau blanchi**, ce meuble surprend avec ses entrées de serrure décoratives ! Maisons du Monde, commode Avignon, 450 € environ

**2. Avis aux nostalgiques du siècle des Lumières**, ce modèle issu de la collection Pompadour affiche des lignes finement travaillées qui contrastent avec le bleu turquoise de l'ensemble. Grange, commode gabé Louis XV, à partir de 3.795 €.



# FONTAINEBLEAU sort du moule !

Symbole du classicisme et de l'art de vivre à la française, le plus beau château du pays a pendant longtemps donné le ton en matière de décoration.

Par NELLY SCOTT

**L**e château et son domaine ayant été construits et imaginés pour glorifier la monarchie, c'est souvent le faste et l'excellence qui caractérisent sa décoration. Le mobilier de chaque époque a donc été influencé, au-delà de ses grilles, pour donner naissance à des styles : Louis XIV, Régence, Louis XV, Louis XVI...



**1. C'est tout l'art de vivre à la française** qui s'exprime sur cette table dressée pour séduire. Le Jacquard Français, nappe Diamant couleur Cristal. 175 x 175 cm, 180 € environ

**2. Un coin pour travailler ou rêvasser,** le regard perdu dans une lacoserie style Ancien régime. Grange, bureau Régence Provençal

**3. Reproduction des chérubins de Raphaël,** symboles d'innocence. Maisons du Monde, commode noire angles, 250 € environ.





**Un ensemble de détails** qui forme un tableau historique. Maisons du Monde, bibliothèque Versailles 1.399 € environ, bureau Versailles 549 € environ, bergère Casanova 269 € environ, buste Julius 80 € environ.



4

**Plusieurs siècles  
d'Histoire, de styles  
et de grandeur,  
dans des meubles  
immuables.**



5

4. En bois blanchi et dessus marbre, ces 2 consoles font la paire. Du Boul Du Monde, console Luneville, 1.500 € environ.

5. Ce fauteuil en chêne blanchi existe en lin mélangé (ardoise ou beige) ou en tissu ombré. Blanc d'Ivoire, fauteuil Héloïse, 495 € environ.

### Du Roi Soleil...

La 2<sup>de</sup> moitié du XVII<sup>ème</sup> siècle, sous le règne de Louis XIV, le style du même nom est caractérisé par la majesté et la richesse de son mobilier. C'est aussi pendant cette période que la technique de marqueterie est développée. Le mobilier est alors très luxueux, richement orné de placages et d'incrustations, de bois massifs dorés et de bougeoirs majestueux. On reconnaît facilement les pièces de cette époque par leur symétrie absolue, une dimension importante et ostentatoire. L'inspiration italienne et antique est aussi palpable. Parmi les motifs choisis pour orner les meubles, les tapisseries ou les objets, les guirlandes de fruits et de fleurs, les lys, les lauriers, les dauphins, les têtes de lion et les lambrequins sont caractéristiques.

### ... au roi Louis XVI

Après le style Régence, très raffiné, le style Louis XV qui voit les ébénistes développer de nouvelles techniques de travail du bois et donc de nouveaux fauteuils, puis le style Transition marqué par une surenchère ornementale, Versailles retourne au classicisme sous Louis XVI. Il revient à la rigueur de formes géométriques inspirées, entre autres, par la découverte de vestiges antiques à Pompéi. La structure des meubles est remise en valeur avec les formes rectilignes et on retrouve des formes rigoureuses tels le rectangle, le carré, le rond et l'ovale empruntés à l'architecture néoclassique. Le piétement du mobilier reprend les éléments du style antique avec notamment le pied cannelé ou encore la colonnette carrée. Quant aux éléments d'ornementation, ils sont aussi minimalistes et d'inspiration antique.



**Le faste et la sérénité**  
cohabitent dans ce salon  
aux tonalités douces.  
Grange, bibliothèque de  
notaire, bergère Jacob,  
table de collectionneur  
finition brocante.



# Le temps de la **PRUNE** !

Couleur tendance, doux ou éclatant, baroque ou romantique, le violet séduit par son originalité. Par petites touches, il fait merveille dans les pièces à vivre.

Par STÉPHANIE MULLER

**L**ilas, parme, prune... le violet peut se démultiplier, du plus clair jusqu'au plus soutenu, et exprimer des émotions très différentes. Les meubles et accessoires choisis dans cette teinte se parent instantanément de son élégance naturelle et de son romantisme inné. Le violet a un langage et vous ne créez pas la même atmosphère selon la nuance pour laquelle vous optez. Le violine et le violet foncé, associés au noir et au gris, apportent



**1. Le confort et la fonctionnalité** caractérisent le mobilier Louis-Philippe, ici modernisé en mauve. Orange. Louis Philippe Victoria & Oréans.

**2. Affichez votre amour pour le mauve sur les murs**, dans une pièce romantique et féminine à son aise, créant aux confidences... Maisons du Monde.

**3. Cette nappe majestueuse**, issue d'une collection en 100% lin longues fibres, rappelle que le violet est aussi la couleur de la noblesse. Le Jacquard Français, Diamant améthyste.

Ce superbe canapé en velours noir est rehaussé de gros coussins rose et parme, pour une touche d'élégance et de féminité. BUT, canapé Sheffield.





**Le violine et le violet foncé, associés au noir et au gris, apportent une dimension baroque.**

une dimension baroque, pour un effet boudoir, tandis que le mauve et le parme, plus doux, se marient parfaitement avec les tons clairs pour une ambiance élégante et classique.

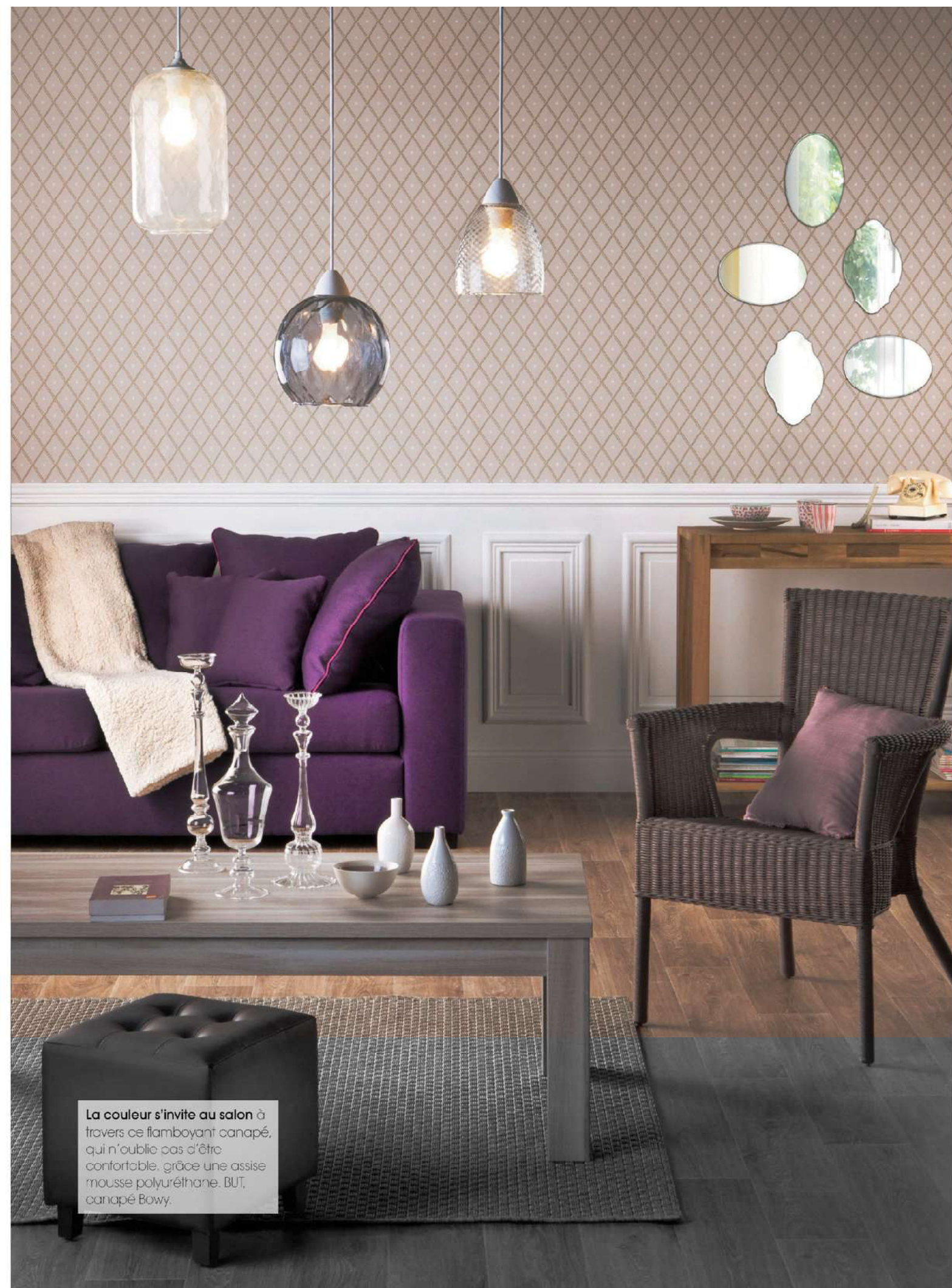
**Intérieur coloré**

Comment doser les couleurs pour ne pas sombrer dans l'abraca-dabrantesque, voire le ridicule ? Si vous n'êtes pas à l'aise avec le design intérieur, rappelez-vous qu'il obéit aux mêmes règles que la mode : *less is more*. Pour commencer, ne dépassez pas les 3 couleurs et aidez-vous d'un nuancier pour choisir les associations les plus harmonieuses. Le faux pas à éviter ? Marier deux pièces de mobilier apparemment de la même couleur mais qui, une fois côte à côte, jurent par leur différence. Si vous ne souhaitez pas changer de mobilier de suite, optez pour des accessoires coordonnés : tapis, plaid, coussins qui donnent instantanément un nouveau look au salon.



**4.** Confectionnez-vous un boudoir de Diva sans trop en faire, en optant pour des étoffes parme et des teintes douces. Houès, 1. & 2. Moire Eolia.

**5 & 6.** Le linge de maison parme et les discrets voilages apportent à cette pièce romantisme, fraîcheur et légèreté. Comptoir de Famille, douceur parme.



La couleur s'invite au salon à travers ce flamboyant canapé, qui n'oublie pas d'être confortable, grâce une assise mousse polyuréthane. BUT, canapé Bowy.



Telle une fenêtre intérieure, ce miroir ovale semble, de par sa forme et sa couleur, naturellement intégré au mur. Du Boul' Du Monde.

# Au cœur des REFLETS



Longtemps cantonné à la salle de bains, le miroir fait désormais partie intégrante des éléments de décoration indispensables.

1

1. Doté d'un miroir, ce trumeau élégamment sculpté ne se contente par de refléter une image,

il apporte un supplément d'âme au mur. Comptoir de Famille, trumeau gris antique, 310 € environ.

Par MARIE FRONSAC



Encadré de bois joliment sculpté, ce miroir blanc s'accommode naturellement d'un meuble d'entrée de style Directoire. Grange.







2

3

4

5

**À l'instar d'un tableau, un miroir doit être perçu comme un véritable élément de décoration.**

**H**istoriquement placé au-dessus du lavabo, le miroir a peu à peu déserté la salle de bains pour venir habiller les différents murs de l'habitation. Proposé dans toutes les formes, toutes les teintes et toutes les dimensions, cet élément de décoration trouve sa place où bon lui semble.

**À chaque miroir, son style...**

Dans la chambre, il peut, s'il est de taille modeste, être positionné au-dessus d'une commode, d'une coiffeuse ou de la tête de lit. De taille plus imposante, il est posé à même le sol ou fixé à la porte du dressing, devenant alors le meilleur ami de la maîtresse de maison. Dans le salon, il sied à merveille à une cheminée rustique ou encore à un pan situé au-dessus du canapé, à condition qu'il soit tout en longueur. Tout en hauteur, c'est dans l'entrée, positionné non loin de la porte, qu'il est idéal pour ajuster la coiffure ou faire une petite retouche maquillage.

**2. Illusion d'optique pour ce haut miroir en bois blanchi** qui prend la forme d'une porte vitrée pour mieux tromper ceux qui s'aventurent d'un peu trop près... Maisons du Monde, miroir Chiron. 180 € environ.

**3. Ambiance champêtre et authentique** avec cette version entourée d'un large cadre en bois. Cocktail Scandinave, miroir, 60 € environ.

**4. Petite pause romantique** avec ce modèle légèrement patiné avec effet perlé. Interior's, miroir perlé Romane, 155 € environ.

**5. Sculpture**, effet perlé et jeu de teinte pour un miroir qui ne joue pas la discrétion. Comptoir de Famille.

Parfaitement assorti à la commode qui l'accueille, ce miroir prolonge harmonieusement le meuble. Du Bout Du Monde.



# Noir C'EST NOIR !

Loin d'assombrir les intérieurs, le noir ajoute une note chic à sa décoration. Cette couleur investit l'atmosphère de la pièce ou s'y insère par de simples touches.

Par MATHILDE PERRIN

**C**ontrairement au noir porté sur les vêtements puisque communément jugé «passe-partout», il peut paraître plus risqué en décoration. Pourtant, pas besoin de grand-chose pour rapidement créer une atmosphère avec cette couleur. Néanmoins, il convient de bien choisir le décor qui le complète. L'assortir laisse même exprimer son charisme intrinsèque. Les carreaux ou les rayures trouvent par ailleurs aisément leur place dans ce décor. Les bougies unicolores chaudes, rouges par exemple, posées sur un meuble apportent un contraste simple et chaleureux. Peu d'accessoires déco noir (pouf, cadre, miroir, lampe, étagère, table basse, fauteuil) suffisent à créer une certaine harmonie.

## Un style baroque

En ce début d'année, la couleur noire s'invite dans les intérieurs. Au choix, il couvre vos murs ou se mêle à de sobres motifs sur une tapisserie. Le

style baroque s'impose alors de lui-même, bien que la tendance du mobilier puisse le nuancer. Cette nuance installe une atmosphère à la fois élégante et épurée. Les motifs



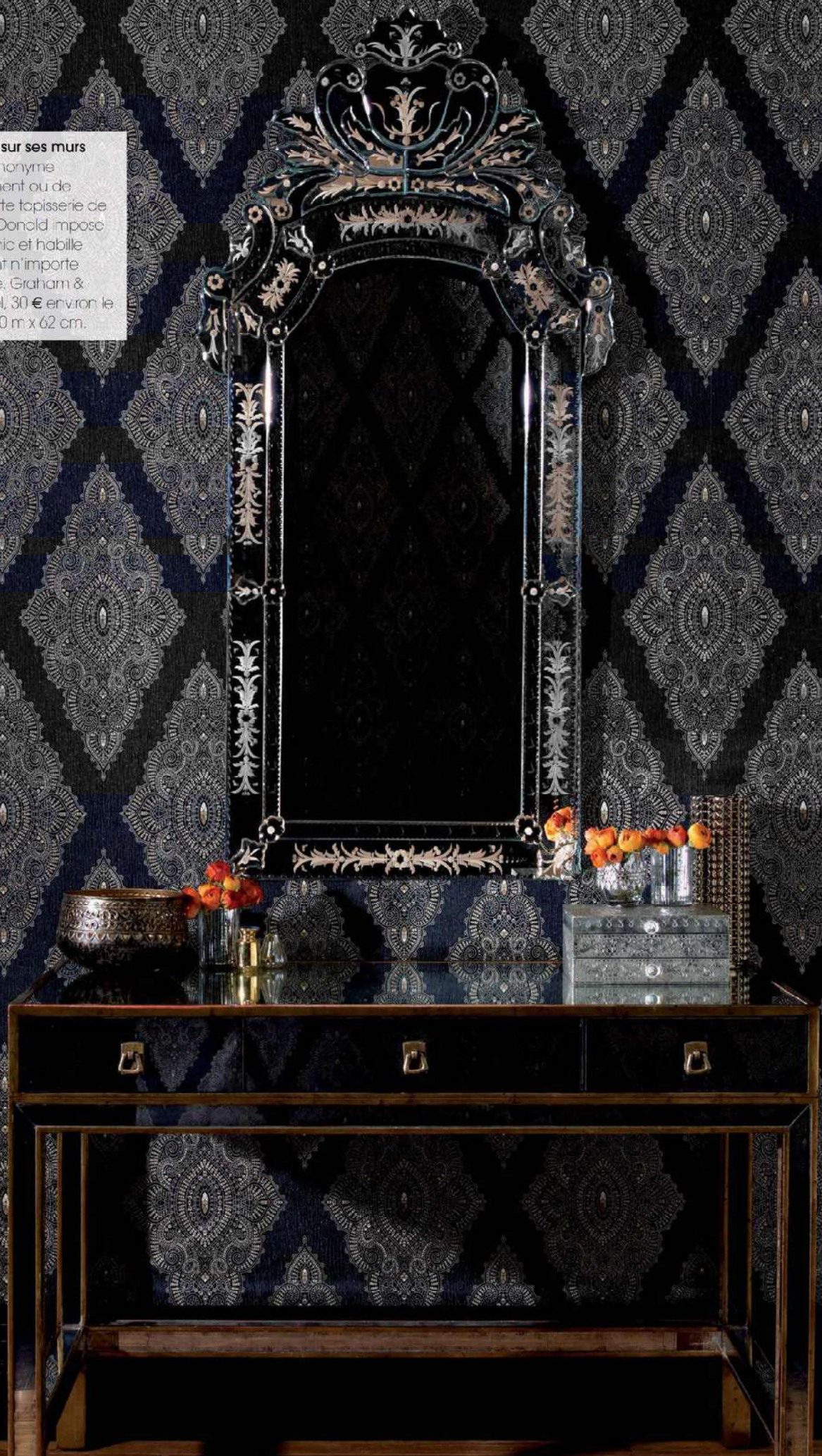
1. Ce mystérieux cabinet en matériau original de peau de vache noire (94 x 39 x 180 cm) et de bois regorge de tiroirs. Now's Home, cabinet, 2.755 € environ.

2. En bois naturel, cette lampe possède une forme classique et prend place dans une ambiance simple et chaleureuse. Laurie Lumière, lampe Math s, 75 € environ.

3. Les chiffres romains de cette grande horloge en métal donnent du caractère à votre déco. Becoquet, Horloge géante style brocante, 149 € environ.



**Oser le noir sur ses murs**  
n'est pas synonyme  
d'enfermement ou de  
tristesse. Cette tapisserie de  
Julien Mac Donald impose  
un cadre chic et habille  
parfaitement n'importe  
quelle pièce. Graham &  
Brown, Jewel, 30 € environ le  
rouleur de 10 m x 62 cm.





4

**Inattendu en tant que couleur décorative, le noir met étonnamment en valeur vos objets.**



5



6

doivent en revanche rester minimalistes. Hormis les murs, vous pouvez également en couvrir le plafond ou une partie des sols par un tapis. L'un des atouts du noir réside certainement dans son pouvoir de clarifier la structure de vos pièces.

### Un assortiment subtil

Pour habiller cette base monochrome, jouer sur les courbes et les matières des meubles et des objets permet de rompre avec une symétrie rigide. Les murs noirs s'accordent avec un mobilier à géométrie variable. Certains préfèrent les angles, d'autres les arrondis. Les matériaux diversifiés imposent le style souhaité : le cuir pour une ambiance cosy, le bois pour ne pas perdre le cachet de la maison, le verre pour un côté plus moderne. Par ailleurs, cette couleur met en valeur la silhouette des objets bien dessinés. Bien assortie, notamment grâce à l'intensité maîtrisée de l'éclairage, cette teinte n'est donc pas réservée aux plus audacieux.

**4. Meublez votre salon avec ce fauteuil noir.** Son style ancien refait surface pour accueillir ses invités. Pour rester impeccable, le coussin est déhoussable. Maisons du Monde, fauteuil Archibald, 490 € environ.

**5. Table et enfilade en merisier et chaises en hêtre** pour un ensemble tout simplement harmonieux. Orange, collection Pompadour.

**6. Ces coussins carrés ou rectangulaires** selon le modèle ajoutent une touche sobre à votre canapé. Absolument Maison, Coussin Nette 20 € environ, coussin Nestor 20 € environ.

Jeux de couleur, de  
matériau et de style  
pour une ambiance  
élégante. Grange,  
Collection Directoire.





Les grandes portes-fenêtres, ornées d'épais rideaux colorés, s'ouvrent sur le salon comme pour mieux faire entrer le printemps à la maison. Casadeco, collection Orsay.

## Un salon ÉCLATANT !

Les primevères et crocus, premières fleurs de la saison, n'ont pas encore pointé le bout de leur nez que déjà le salon s'apprête à éclore.

Par NELLY SCOTT

**C**omme pour mieux célébrer le retour du printemps, le salon mise sur le bois et les couleurs naturelles. Un retour aux sources agrémenté de créations champêtres. Apporter une bouffée d'oxygène au sein de votre intérieur, tel est l'objectif de la décoration d'inspiration saisonnière. Apaisant à certains égards, ce style est surtout vivifiant, notamment grâce à la présence de couleurs dynamiques et de motifs adeptes



Mixez rayures, motifs et unis sans complexes sur les tissus des fauteuils et canapé pour créer un patchwork harmonieux. Casadeco, collection Philadelphie.







1

du mouvement. Les motifs arbres, feuilles et brins d'herbe fraîche apportent la touche de chlorophylle indispensable à votre salon.

### Ode à la nature

En dépit du temps qui passe, des modes et de la concurrence, le bois dans la déco a encore de beaux jours devant lui. Ses essences sont si nombreuses et ses applications si variées qu'il peut être utilisé dans chaque pièce de la maison, revêtements et mobilier confondus. On l'aime clair ou foncé, brut, ciré, vernis ou peint, rugueux, laqué, nervuré... Vivant, il promet un intérieur convivial et une longévité à toute épreuve. Côté déco, on ose les formes inspirées de Dame Nature, les vases et les menus objets en bois ou en verre vert. Une applique imite une feuille, un soliflore se prend pour une pousse de bambou... le mimétisme est en marche. Les poignées de porte s'y mettent aussi, tout comme les terminaisons de tringle, boutons de tiroir et pieds de fauteuil. Les pommes de pin, bourgeons de rose et feuilles de chêne fleurissent à tous les étages.



2



3

**1. Stores, abat-jour, coussins et tapis...** Tous ces textiles se mettent à l'unisson pour revêtir leur habit de printemps. Heylens, tissus Flam'bournaise, Corto prusse, Tibet tournaise et Corto européen, à partir de 22,90 € environ le mètre.

**2. Fruit d'un partenariat avec Julien MacDonald,** le flamboyant styliste de mode

ga'lois, ce papier peint s'illustre par son côté glamour et élégant. Graham & Brown, collection Fabulous.

**3. Les papillons s'envolent avec légèreté** sur cette commode ceinte à la main. Des touches de couleurs vives comme on en trouve dans les jardins fleuris. Hellene, commode, 181 € environ.

Les rideaux, assortis au papier peint romantique, forment une unité apaisante. Casadeco, collection Chantilly.



Un piétement en hêtre massif et un revêtement capitonné, aspect velours, confèrent à ce tabouret un air faussement ancien. Holo, faucon, tromboise. 240 € environ.

### Battements d'ailes

Parce qu'ils sont légers, petits et pleins de poésie, les oiseaux et les papillons sont des êtres vivants qui s'intègrent parfaitement dans une décoration printanière. Colorés, ils sont aussi élégants dans un intérieur faisant la part belle à l'exotisme. On les retrouve sous forme de bibelot réaliste, en imprimé sur les textiles, par touches suggérées à travers becs et plumes ou cages à oiseaux ! Les petits insectes volants, libellules et abeilles en tête, sont autant de références à la nature qui reprend ses droits que vous pouvez multiplier sur les coussins, les rideaux ou le papier peint.



1



2

# La pureté **DU BLANC**

Propice au soin et à la relaxation, à la détente et au bien-être, la salle de bains blanche est un grand classique aux multiples visages.

Par STÉPHANIE MULLER

**L**umineuse et dynamisante, à la fois sobre et sophistiquée, la couleur blanche crée un univers doux et raffiné, se prêtant parfaitement au domaine de la salle de bains. Pour une atmosphère sereine et propice à la détente, cette teinte minimale, symbolisant l'air, le 4<sup>ème</sup> élément, s'intègre parfaitement à la pièce d'eau. Dans les petits carreaux brillants, sous la forme de mobilier patiné ou laqué, d'émail, de résine ou

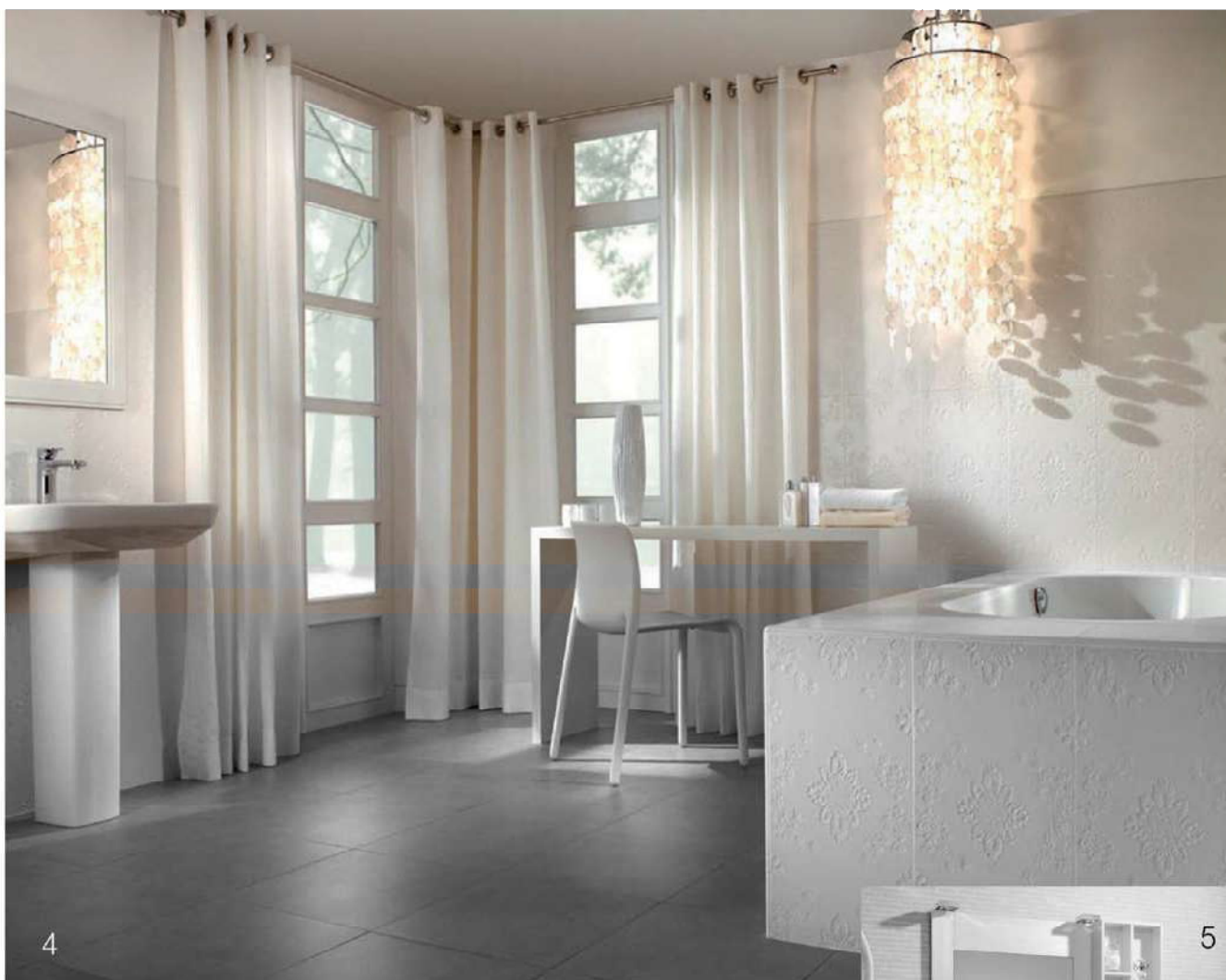
**Sobre et élégant, le blanc ne cesse de se renouveler.**

**1. Simplicité luxueuse et intemporelle**  
pour ce mobilier qui se marie facilement à toutes les décorations d'intérieur. Ambiance Bain, Mistra.

**2. Soyeux voilages et élégante baignoire sur pied** s'unissent dans un océan de douceur et de légèreté, pour une atmosphère très romantique. Victoria + Albert, Radford Collection.

**3. Vasque en céramique blanc et façade «Trésor» sérigraphie Silver blanc** brillant pour un meuble de salle de bains chic et original. Dolpha, Unique.





**Comme par magie, il agrandit instantanément la pièce qu'il décore.**

de porcelaine, le blanc renvoie la lumière. Comme par magie, il agrandit instantanément la pièce qu'il décore.

**Subtiles alliances**

Sobre et élégant, le blanc est un classique qui ne cesse de se renouveler. Pour créer votre salle d'eau zen, mêlez sur d'astucieuses associations. Blanc et bois, blanc et pierre naturelle ou béton, entre douceur et esprit brut ; alternance de touches de blanc et de plantes vertes pour une atmosphère végétale fraîche et vivifiante. Afin de «réchauffer» votre déco immaculée, mêlez sur les détails : tapis de sol, éclairage chic, bougies et chauffe-serviettes donnent une dimension conviviale et cosy à votre espace de bien-être.



**4. Décliné en blanc et champagne,** ce concept de carrelage élégant et contemporain met en scène une certaine légèreté empreinte d'un charme discret. V. Iroy & Boch, La Passion

**5. Cette composition traditionnelle** unit la noblesse du bois massif lasuré à des matériaux d'aujourd'hui. Le plan marbre et la vasque céramique offrent une note chic. Coln-Aredo, Soigne.



**Baignoire bateau** à la profondeur généreuse inspirée des modèles classiques des années 60, cois point et gris poudré s'harmonisent dans une ambiance relaxante. Victoria & Alberl, Toulouse.



1



2

# Le retour des vasques à L'ANCIENNE

À l'heure de la toilette, la salle de bains ne peut s'en passer. Utilisée au quotidien et donc pratique, elle n'a pas oublié d'être esthétique.

Par NELLY SCOTT

**V**asque, lavabo ou lave-mains sont autant de termes utilisés pour désigner le bassin peu profond, généralement de forme circulaire, utilisé pour verser de l'eau et faire sa toilette. Objet utilitaire avant tout, la vasque a cependant inspiré les artistes, décorateurs et designers.

## Écrin pour l'eau

La céramique blanche a longtemps régné en maître dans la salle d'eau mais en mal d'élégance, cette dernière se laisse aujourd'hui séduire par d'autres matériaux. Ronde, ovale ou rectangulaire, elle revêt différentes teintes selon qu'elle est en granit, en verre, en résine ou même en bois. Posée ou intégrée au meuble, la vasque sait aussi séduire les amoureux d'authenticité lorsqu'elle est en marbre.



3

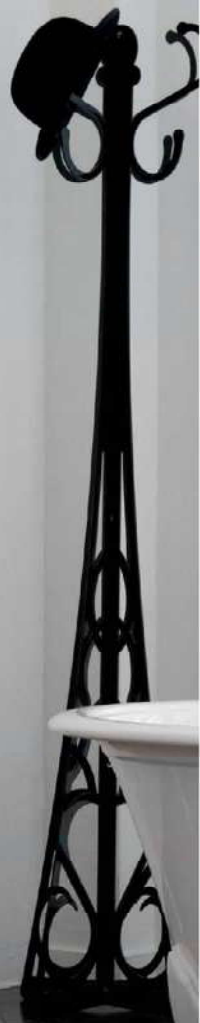
**1. L'acacia massif du mobilier** à tiroirs et à marbre ou grès de la vasque accordent de la clarté à toute la salle de bains. Collin Arredo, meubles Guarrigue. 2.752 € environ.

**2. D'inspiration italienne**, cette vasque et son porte-savon affichent de luxueux reliefs en forme de roses. Hella, vasque en céramique. 359 € environ.

**3. Dimensions réduites** pour une utilisation en duo ou seule dans les petits espaces. Collin Arredo, vasque ronde. 40 x 12 cm, 480 € environ.

**4. Des vasques et une robinetterie intemporelles** prouvent que la salle de bains n'est pas le parent pauvre de la décoration d'intérieur. Victoria + Albert, collection Redford.







# Magnifiques **AZALÉES**

Au Japon, cette plante aux couleurs éclatantes s'offre en guise de porte-bonheur. Promesse de félicité et de sagesse, l'azalée, si l'on en prend soin, est un ravissement pour les yeux.

Par STÉPHANIE MULLER

**A**ppartenant au genre rhododendron, l'azalée tire son nom du terme grec «azaleos» qui signifie sec et aride, sans doute en référence aux tiges ligneuses de la plante. Sa culture a vu le jour au Japon avant d'être importée en Europe au XVIII<sup>ème</sup> siècle. L'azalée y a remporté un succès fulgurant grâce à ses jolies fleurs aux couleurs vives. Ces plantes s'épanouissent en massifs ou en pots et se plaisent dans les terres acides (terre de bruyère) riches en humus, pas trop sèches,

**1. À chaque printemps**, ce petit arbuste se charge de fleurs sensuelles et ravissantes, féminines et envoûtantes.

**2. Pour s'épanouir**, la plante en pot doit être placée en pleine lumière, non loin d'une fenêtre, mais jamais sous le soleil direct.



Fleur du bonheur dans son pays d'origine, cette belle Japonaise n'a pas son pareil pour compléter un décor de fête.



et dans les emplacements frais où la lumière est tamisée. Fleur du bonheur, l'azalée se glisse dans tous les styles de décor, contemporain ou naturel, romantique ou japonisant. Sa silhouette légère, élégante et naturelle convient parfaitement aux intérieurs actuels. En échange de son immense beauté, la plante réclame une haute dose d'attention. Dans la pratique, arrosez-la avec parcimonie, mais sans l'assouffir pour autant. Petite astuce : son sol doit rester humide comme un torchon essoré. En période de floraison, l'azalée a besoin d'un peu plus d'eau.


### Floraison resplendissante

Dès le début du printemps, ce petit arbuste se couvre d'une profusion de fleurs, irrésistibles points de couleur qui attirent le regard. Du rose au rouge, du jaune à l'orangé, les coloris se déclinent en délicates nuances, tons doux ou coloris éclatants selon les variétés. Outre des teintes fabuleuses et une silhouette graphique remarquable, les fleurs et les feuilles de la plupart des azalées exhalent un parfum raffiné, tantôt discret, tantôt puissant. Les notes de chèvre-feuille ou de jasmin seront d'autant plus intenses que la température sera clémente...



**1. Naturellement généreuse,** cette jolie plante pare la table du son de ses tons chatoyants en toute décontraction.

**2. Rose, pourpre, orangé...** toutes la palette des rouges s'exprime à travers l'azalée, en contraste avec le vert profond de ses feuilles.



D'inspiration Louis XVI, la collection Jacob bauscite les meubles de style avec ses lignes épurées, ses couleurs à la fois raffinées et actuelles, ses associations de matières inattendues mais toujours élégantes (cuir, bois...). Grange, collection Jacob Almée finition Almée.

# LA TABLE BASSE, reine du salon

Quasi indispensable, ce petit meuble ne paie pas de mine et pourtant, il est déclinable à l'envi et trouve facilement sa place entre les fauteuils et le canapé.

Par LOUISE ROUMIEU





## Le plus souvent en bois, elle se patine avec le temps.

**L**e plus souvent en bois, la table basse n'a pas son pareil pour accompagner le canapé. C'est d'ailleurs autour d'elle que s'articule tout le salon : les fauteuils, les tables d'appoint et le meuble télé. Posée au centre d'un large tapis, elle apporte un cachet tout particulier à la pièce et donne le ton au reste de la décoration. Du haut de ses 30 à 40 cm, ce meuble discret se veut à la fois esthétique, utile et accueillant.

### Question de style

Brute ou peinte, carrée ou rectangulaire, parfois même ronde, avec un plateau en verre ou des pieds métalliques... la table basse revêt bien des formes et s'habille de bien des matériaux pour satisfaire à toutes les envies. On voit d'ailleurs de plus en plus de modèles colorés, qu'ils soient rouges, verts, bleus ou noirs, avec des finitions patinées, laquées, cirées ou blanchies. La taille est évidemment proportionnelle aux dimensions de la pièce et à l'espace qu'occupent les autres meubles autour d'elle. Plus le salon est grand, plus la table basse peut être longue ou large, carrée même mais toujours en accord avec la forme du tapis. En effet, vous devez pouvoir circuler autour d'elle sans vous cogner les mollets sur ses angles.



**1. Cette table a reçu** plusieurs couches de peinture successives, appliquées à la main, gratées, ponçées et vieillies. L'aspect vieilli artificiel est insoupçonnable. Interior's, table basse de la collection Château & Dépendances, 1.095 € environ.

**2. Rectangulaire,** ce modèle en hêtre massif et plateau en merisier plaqué est assemblé par tenons et mortaises, une

technique ancestrale et particulièrement résistante. Roche Bobois, table basse Volulus, collection Nouveaux Classiques.

**3. Tous les meubles** de cette collection en époëa et chêne massif sont recouverts d'une voile de vernis afin d'en préserver la patine. Vous avez également le choix entre 8 teintes pour personnaliser votre intérieur. Interior's, table basse Esquisse, 980 € environ.



Difficile de ne pas succomber au charme d'un salon en matériaux naturels, ici le sapin massif recyclé et le métal. Des pièces uniques qui se patinent avec le temps. Maisons du Monde, table basse Fontainebleau 349 € environ, étagère Fontainebleau 1.390 € environ, canapé Bavary 890 € environ.



### Du clair au foncé

Si vous avez opté pour des meubles de salon en bois foncé, veillez à rester dans les mêmes teintes. Le wengé est alors idéal car ses reflets bruns offrent une certaine authenticité à la pièce. Si, au contraire, le bois clair est votre préféré, là encore mieux vaut opter pour la même essence que le reste de la pièce : l'harmonie est en effet un élément clé du bien-être. Entre la robustesse du chêne, la blondeur du merisier et la sobriété de l'aulne (pour ne citer que les plus connus), il y a de quoi trouver votre bonheur.

### Reine du rangement

La table basse est un meuble simple en apparence. Mais si on la regarde de plus près, on s'aperçoit qu'elle cache bien des secrets derrière son air sage. Composée traditionnellement de





Par un ingénieux système de levier, la vitrine s'ouvre pour laisser place à des rangements sous la plaque de verre. Comptoir de Famille, table basse vitrine, 349 € environ.

## La table basse n'a pas son pareil pour accompagner le canapé.

quatre pieds et d'un plateau, elle peut aussi accueillir un sous-plateau et des tiroirs dans sa partie supérieure ou inférieure. Pleine ou ajourée, elle sert alors à ranger les magazines, DVD et télécommandes qui traînent habituellement sur le dessus de la table. Car c'est bien à cela que sert la table basse : cacher mais laisser à disposition tout ce dont vous avez besoin lorsque vous prenez le thé entre amies ou que vous regardez un film en famille installés sur le canapé.



1. **Ambiance Tiffany** sélectionne pour chaque type de meuble les meilleurs savoir-faire dans ses ateliers de fabrication situés en Anjou, en Bretagne, dans les Vosges et au Pays Basque ou encore en Alsace. Ambiance Tiffany, table basse Oscar fabriquée en Bretagne.



# Esprit CLUB

Indémoudable et confortable, ce fauteuil né dans les années 1920 reste un classique du mobilier masculin.

Par NELLY SCOTT

**C**ontrairement aux idées reçues, le fauteuil Club est un meuble français. Les premiers modèles apparaissent au début du XX<sup>ème</sup> siècle avec l'avènement de nouvelles techniques de tapisserie : les artisans associent le rembourrage en crin végétal à des ressorts biconiques dans l'assise, le dossier et les accoudoirs. Il s'appelle alors fauteuil «confortable» en opposition au mobilier dit «de style» couramment utilisé à l'époque. On pense qu'il doit ensuite son nom aux «gentlemen's clubs» anglais et français dans les colonies.

1. Si pour des raisons éthiques ou économiques, vous souhaitez faire l'impasse sur le cuir, ce modèle en polyester et polypropylène devrait faire votre bonheur. BUT, fauteuil Fogg, 259 € environ.





Le style club se marie avec l'industriel, pour un résultat masculin et décontracté. La Redoute, fauteuil Wisconsin 459 € environ, canapé Wisconsin 659 € environ.



## Naissance d'un mythe

Issu des mouvements artistiques de la Belle Époque, l'Art Déco s'inscrit dans le contexte des Années folles après la Première Guerre Mondiale. Il exprime souvent une certaine modernité par des formes géométriques et pures, mais se nourrit de la tradition et reste le style luxueux d'une élite. À ses débuts, l'Art Déco, est purement ornemental, puis il est gagné par les ruptures esthétiques irréversibles apportées par le cubisme. Il s'éteint peu à peu à la fin des années 1930, supplanté par le modernisme et le style international. C'est à cette période que naît le fauteuil Club tel qu'on le connaît aujourd'hui.

## Un style à part

Du style Art Nouveau et Art Déco de ses débuts, jusqu'aux formes «Moustache» et «Chapeau de gendarme» de l'après-guerre, la forme du fauteuil Club a évolué tout au long du XX<sup>ème</sup> siècle. Rond ou plutôt carré, caractérisé par des lignes souples et épurées, c'est avec une grande simplicité qu'il s'est imposé comme une valeur sûre. Le plus souvent en cuir de mouton, mais aussi dans des matières synthétiques, il est marron clair à foncé, patiné ou ciré. Toujours profond et confortable, ses accoudoirs, son dossier arrondi et son absence de pieds constituent sa signature.

**Caractérisé par des lignes souples et épurées, c'est avec une grande simplicité qu'il s'est imposé comme une valeur sûre.**

**1. Ce salon recrée cette ambiance club** où l'on écoute de la bonne musique et on calé dans son fauteuil, un cocktail à la main... Les lignes arrondies favorisent la détente et la conversation. Cocktail Scandave, canapé Louiseville 695 € environ, fauteuil Louiseville 449 € environ.

**2. Les cigares ont disparu** mais les jeux de salon et les discussions sur le dernier match de rugby sont toujours d'actualité. Du Bout du Monde, fauteuil Broadway en cuir (en haut à droite), 995 € environ.





# Scènes romantiques SUR BANQUETTE

Pour accueillir comme il se doit les prémices du printemps, parez votre salon d'une banquette fleurie ou, pour les plus sages, d'un modèle aux tonalités sobres.

Par MARIE FRONSAC

**E**n bois ou en fer forgé, les banquettes ne doivent plus être considérées comme un simple meuble sur lequel il fait bon se reposer. Tailles et couleurs des coussins, formes des volutes, cislage du bois... tout doit être choisi pour s'harmoniser avec le reste de la maison. Installée le long du mur d'un large couloir, devant une verrière ou dans le salon face aux fenêtres, la banquette devient un lieu privilégié pour profiter paisiblement de bonheurs simples que sont les premiers rayons du soleil printanier, le chant des oiseaux ou l'éclosion tant attendue des fleurs.



**1. De larges rayures et un épais matelas** pour cette banquette en chêne grisé aussi sobre qu'élégante. Maisons du Monde, Mélusine, 750 € environ.

**2. Structure en métal epoxy** et sommier métallique en treillis de fils d'acier pour une banquette pouvant faire office de lit d'appoint. La Redoute, banquette, 200 € environ sans les coussins



Sobre et épurée, cette version en chanvre gris se veut un lieu idéal pour la lecture ou la méditation. Du Bout du Monde, La Fayette.



### À chacune son style

Envie de faire entrer le bel astre solaire ? Optez pour un modèle où le rouge et le rose prédominent. Côté motif, le but étant de donner une touche bucolique à votre intérieur, osez les exubérances printanières avec des compositions colorées et graphiques, et une profusion de pétales aux harmonies surprenantes sur les coussins. En revanche, si c'est le calme et la douceur de la nouvelle saison que vous recherchez, orientez votre choix vers des tonalités plus sobres et plus neutres. Oubliez les fleurs, usez et abusez des tons unis et des lignes. Ici l'idée est avant tout d'apporter sérénité et apaisement à la pièce qui accueille la banquette.

Côté matériaux, le fer forgé ou le métal epoxy iront à ravir dans le cas d'une ambiance champêtre. Les volutes des bras et des pieds rappelant alors celles du mobilier que l'on trouve dans les pays du sud. Tout aussi chaleureux mais toujours plus élégant, le bois, qu'il s'agisse de pin, de chêne ou de hêtre, fera des merveilles dans un salon classique et chic.

**Élément de décor à part entière, la banquette peut se fondre dans le paysage ou, au contraire, créer un contrasté coloré.**

1. Coussin frou frou, alliance de dessins et de motifs pour ce modèle qui rend hommage à la Provence. Comptoir de Famille, Mathilde.

2. Une assise en métal ouvragé avec dévouement en fer forgé ou en pour une note résolument bucolique. Comptoir de Famille, Pergola, 120 € environ sans les coussins.







# Un air DE PRINTEMPS

Sachant que les rideaux affirment le style d'un intérieur, le choix d'imprimés fleuris n'est pas anodin. L'heure est à la déco dynamique et printanière !

Par JADE EL MELIANI

**S**i, dans la pratique, il convient de choisir les rideaux en fonction de l'exposition de la pièce, de son mobilier, des objets et des accessoires, de la couleur des murs et du style comme de la hauteur des fenêtres, les fleurs, en général, mettent tout le monde d'accord. Les belles n'apprécient évidemment pas les rideaux mal ajustés, trop courts ou trop

**«Amour et fleurs ne durent qu'un printemps», Pierre de Ronsard.**

**1. L'esprit baroque est revisité, rond tout en courbe, riche et fantasiste.** Les motifs sont brodés, sur une toile 100% lin très fluide ou en jacquard lin viscose. Casadéco, collection Orsay.

**2. Dans cet intérieur où règne calme et sérénité,** les fleurs sur les rideaux se rangent sagement en colonnes. Autour d'elles, des touches de verdure animent la teinte. Jane Churchill, Rosina.



Alors que la partie supérieure de ces rideaux joue le vert uni opaque qui se retrouve en touches de couleur sur l'abat-jour et le coussin, la partie inférieure s'imprime de belles et grandes fleurs, Heytens.



étroits. Mais une fois ces détails réglés, elles se plaisent autant sur les lourdes tentures que sur de légers voilages.

### Histoire de tissu

Le choix du tissu varie en fonction du style de la pièce et de l'ambiance que vous cherchez à y créer. En effet, les textures, exposées à la lumière du jour, vont jouer avec celle-ci, créer des ombres, des perspectives et des reflets qui participent pleinement à l'atmosphère de l'espace. En optant pour des textures brillantes, vous donnez vie à un miroitement singulier de la lumière. C'est le cas du satin et du taffetas, tissus souples, doux au toucher et à la brillance incomparable. À l'aise dans les intérieurs classiques, retenus par des embrasses à pompons très raffinées, ils accompagnent à merveille un mobilier en bois massif.

Dans un autre registre, les rideaux en coton ou en toile créent une ambiance romantique dans un intérieur coquet. Enfin, pour filtrer juste ce qu'il faut de lumière et conserver un esprit cosy, le lin s'avère parfait. Ce qui est sûr, c'est que quelle que soit la matière choisie, les fleurs peuvent s'y épanouir pleinement, apportant une note fraîche et printanière, pleine de gaieté et de bonne humeur.

**Retenus par des embrasses à pompons très raffinés, les rideaux en satin ou taffetas subliment une demeure de charme.**

**1. De jolies compositions roses** aiment passer la lumière en de belles transparences. Des rideaux pour une ambiance très romantique. Maisons du Monde, rideaux Forallie, 79,80 € environ.

**2. Aux fenêtres des rideaux composés d'une toile lourde** affichent d'énormes fleurs rouges ! Ce ton résonne en d'autres motifs sur les fauteuils et même sur la table basse de la pièce. Jane Churchill, Wavens



À la fenêtre, un store bateau opaque orné de roses sur toute la surface, rehaussé d'une bavolette ondulée et d'une bordure en dentelle affiche de belles fleurs rouges. À ses côtés, un voilage rouge et crème le complète de son effet romantique. Hell ne, store bateau, 37,90 € environ, rideau voilage effet patchwork, 58,90 € environ.



# Les faster du **DÎNER**

Familles et amis se retrouvent avec plaisir autour d'une table conviviale, habillée de bois, et en harmonie avec l'ambiance classique de la maison.

Par MARIE GUYADER

**I**nstaller le chemin de table, sortir le service hérité des aïeuls, préparer les verres en cristal, disposer le tout, bien soigneusement, pendant que le repas est en train de cuire... Donner une réception ne consiste pas uniquement à inviter des amis à dîner, c'est aussi l'occasion de redonner vie à votre salle à manger en la parant de ses plus beaux atours.

## Un décor propice à la dégustation

La décoration de la table, élément central, est donc à chouchouter. Habillée de bois, généralement du chêne vieilli ou blanchi apprê-



**1. Atmosphère ton sur ton** dans cette salle à manger aux murs d'ars et au mobilier en chêne brûlé. Même le tissu des chaises se prête au jeu en optant pour une teinte écarlate. Du Bour Du Monde, table Loredo

**2. Du buffet à portes vitrées aux chaises** en passant par le romantisme, le mobilier de cette salle à manger classique se pare de motifs fleurs d'orange et oliviers. Interior's, collection Romance. Table ronde pied central (115 x 77 cm), 1.220 € environ.



Union subtile du bois blanchi et du bois vieilli qui met en valeur une table aux dimensions généreuses et un bahut aux crémones à l'ancienne. Maisons du Monde, table à dîner Provence, 1.190 € environ.



1

cié pour sa robustesse et son élégance naturelle, la table réclame la compagnie d'une vaisselle en porcelaine ornée de motifs champêtres ou, tout simplement, revêtue d'un blanc pur et lumineux. Disposés çà et là entre les plats et les verres, quelques photophores, bougies ou chandeliers viennent compléter la luminosité offerte par un lustre d'époque ou une lampe classique. Et pour assurer un confort sans faille à vos convives, rien de tel que des chaises aux allures de fauteuils, mariant avec une belle simplicité la beauté du bois et la douceur du lin ou du coton. Le style de ces assises doit être choisi en harmonie avec l'ambiance de la salle à manger : une table ovale en bois naturel est mise en valeur par des chaises Louis XV tandis qu'un modèle rond ou rectangulaire en bois blanchi n'est pas contre une assise plus sobre au dossier ajouré. Comme le disait si bien le dramaturge et romancier britannique William Somerset Maugham, au début du XX<sup>ème</sup> siècle, *«C'est au cœur d'un dîner copieux que la spiritualité de l'homme se manifeste avec le plus d'évidence»*. Le décor est planté. Propice à la dégustation de bons petits plats et aux discussions animées.

**Habillée de bois vieilli ou blanchi, la table réclame la compagnie d'une vaisselle en porcelaine ornée de motifs champêtres ou revêtue d'un blanc pur.**

**1. Caractérisée par des ornements florales**, ciselées à la main, cette collection en épicéa expose une patine digne des meubles anciens. Interioris, collection Château & Descendants, table de réception (L. 171 x H. 75 x P. 120 cm), 2.240 € environ.

**2. Un brin d'originalité** pour ce plateau gris ardoise surmontant une structure en manguier, vieilli légèrement blanchi. Maisons du Monde, table à dîner Montaigne, 890 € environ.







# Les feux de LA LAMPE

Ces majestueux luminaires s'adaptent à de nombreux styles mais se complaisent bien plus volontiers dans le traditionnel ou le baroque. Quel charme !

Par JADE EL MELIANI

**E**lément incontournable de la décoration des pièces à vivre, la lampe peut recouvrir une fonction purement décorative mais aussi fonctionnelle. Lampes de bureau et lampes de salon appartiennent à la grande famille des lampes à poser. Ce sont les luminaires décoratifs par excellence et le choix des matières et des formes qui les composent est quasiment infini.

## Bonheurs simples

Si vous cherchez une lampe assurant un bon éclairage général, privilégiez un abat-jour de belles dimensions, de formes évasées et larges, arborant un tissu clair et transparent car il favorise une agréable diffusion de la lumière. Si vous utilisez votre lampe comme compagne de lecture, la hauteur du pied est cette fois-ci déterminante. Choisissez-le suffisamment haut pour que votre livre soit



**1. Cette lampe à poser** affiche une belle allure avec son long pied en bois travaillé surmonté d'un abat-jour en coton écru. La Redoute, lampe à poser, 70 € environ.

**2. Un pied de lampe en métal noir** tout en sobriété et en finesse pour créer un point lumineux graphique et discret. Comptoir de famille, pied de lampe métal, 24,95 € environ.

**3. Sur la console à tiroir** ces lampes grandes et petites se composent de pieds patinés et d'abat-jour de tissu. Comptoir de famille, pied de lampe Boujra, 119 € environ et abat-jour à partir de 16,90 € environ.





**Les intérieurs classiques apprécient la douceur et la beauté des teintes blanches, crèmes, beiges sur les abat-jour.**

bien éclairé. Enfin, préférez des modèles munis d'un variateur pour moduler l'éclairage selon vos besoins et les moments de la journée, pour obtenir ainsi une ambiance tamisée ou, au contraire, un éclairage plus puissant.

En termes de déco, vous pouvez laisser libre cours à vos envies côté forme, couleur ou matériau, mais sachez que les intérieurs classiques apprécient particulièrement la douceur et la beauté des teintes blanches, crèmes, beiges. Si vous osez une touche d'originalité, misez sur le mariage audacieux du blanc et du rouge sur un décor toile de jouy, en harmonie avec le style «château» de la pièce. Les amatrices de détails soignés seront ravies d'apprendre que les pieds des lampes à poser peuvent également se doter de motifs variés : volutes, arabesques mais aussi cœur, fleur, bateaux... de quoi illuminer le séjour de leur élégance naturelle.



**1. Mêlant classique et modernité**, cette jolie collection se caractérise sur tous les tons. Monté sur un pied transparent, l'abat-jour aussi se fait transparente. Casadéco, lampe My Room.

**2. En laiton et en verre**, ce modèle se décline en trois taille (26, 38 et 45 cm de hauteur) et se vend d'ailleurs par trois afin d'éclairer exactement tout ce que vous voulez au salon. Mise en demeure, lampe l'ouvre.



Posée sur sa commode, la lampe en bois peint et patiné prend de la hauteur pour éclairer la totalité des éléments déco et objets du quotidien posés sur le meuble. Interior's, pied de lampe GLPE, 75 € environ.

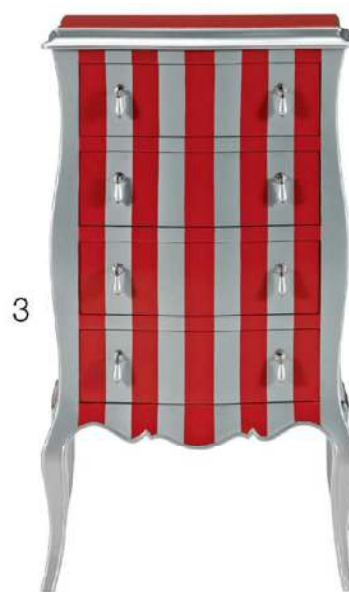


# Rouge **BAISER** !

Chaud, puissant, stimulant... le rouge sait comme nul autre faire monter la température dans les décors où il s'invite. De quoi insuffler vie et relief à la pièce.

Par STÉPHANIE MULLER

**D**'une beauté vibrante et éclatante, le rouge est sans doute l'une des couleurs les plus originales pour parer l'intérieur car tout le monde l'aime, mais peu ose l'utiliser en décoration. Il est récemment devenu très tendance, pour sa modernité et sa chaleur naturelle. Couleur du feu et du sang, le pourpre est un symbole de vie dans toute sa force, son éclat, sa puissance. C'est aussi une teinte brûlante et violente. Son ambivalence est permanente : le rouge éclatant est franc, tonique, il incite à l'action... ; le rouge sombre est au contraire plus profond et secret. Tirant sur le rose, il est gai et féminin. De manière générale, le pourpre entraîne, encourage, provoque, c'est la teinte



3  
1. Courbes XVIII<sup>ème</sup> féminissimes et couleurs laquées glamour pour cette flamboyante console en poutlier et contreplaqué. Maisons du Monde, console Haute Couture, 449 € environ.

2. Les étoffes enjouées se rencontrent dans un mélange haut en couleur qui surprend et séduit à côté des meubles classiques. Hellinc, chaise patchwork, 179 € environ.

3. Ce joli meuble 4 tiroirs finition laquée ou merisier unit la modernité des rayures et le style ancien dans un mariage éclatant. Ambiance liltany, semainier Butterfly, 2.875 € environ.



On capitalise sur la couleur pour sublimer une décoration minimaliste... Ce fauteuil pimpant s'allie au meuble d'entrée Concept pour jouer la carte de la gaieté. Grange, fauteuil Prométhée, à partir de 2.309 € environ.



des drapeaux, des enseignes, des affiches... Impossible de l'ignorer. En Chine et au Japon, cette couleur est bénéfique, donneuse de vie ; elle éloigne les mauvais esprits. Dans votre séjour, cette teinte chaude évoque aussi bien le Mexique que l'Orient, mettant en valeur le mobilier avec éclat.

### Notes éclatantes

Particulièrement apprécié dans les pièces un peu froides qu'il vient embraser de sa chaleur envoûtante, le rouge convient aux grands espaces, car il a tendance à «rétrécir» les volumes. Sur le mobilier, il crée un effet à la fois jeune, vif et dynamique : à coup sûr, votre console et votre fauteuil écarlates ne passeront pas inaperçus. Attention cependant à ne pas surcharger. Avec lui, mieux vaut jouer la carte des associations et du bicolore. Quelques beaux coussins brodés sur le sofa, des rideaux neufs à motifs carmins flamboyants,

**Le rouge éclatant est franc, tonique, il incite à l'action... Le rouge sombre est au contraire plus profond et secret.**

1. Cette superbe méridienne droite rouge en fibres de velours 100% coton affiche fièrement ses lignes courbes, au confort souple et moelleux. La Redoute, méridienne lipstick, 999 € environ.





2

**2. L'élégante moquette velours aux accents pourpres**, dense et robuste, donne à la pièce une dimension chaleureuse et confortable. Basan, collection Design Concept, Castille.

une nouvelle housse pourpre pour la banquette, des bougies, des poufs confortables, un noble buffet paré de la teinte triomphante... les options sont nombreuses pour donner à votre espace des allures de cocon chaleureux.



# LA PEINTURE sous toutes les coutures

Devant la pléthore de pots, tubes et bacs de peinture disponibles en rayon, un cours de rattrapage s'impose !

Par NELLY SCOTT

**P**rébiscitée par les français quand il s'agit de rafraîchir ou de relooker leur intérieur, la peinture offre une telle palette de couleurs qu'il devient souvent très difficile de choisir la bonne teinte. Les nuanciers disponibles en magasin, allant des teintes les plus foncées aux pastels, permettent de visualiser un maximum de couleurs et de s'orienter directement vers celle qui est le mieux adaptée à son projet. N'hésitez pas à apporter des échantillons de tissus (de mobilier, rideaux...) et des photos de votre intérieur pour comparer et associer les nuances avant de faire votre choix.

**1. Baignée de lumière**, cette pièce retrouve une unité et une profondeur grâce à l'application d'une teinte douce et néanmoins soutenue. Maître en Couleur, peinture Red Lilac.

**2. Un camaïeu de beige**, associé à quelques touches de vieux rose pour une atmosphère apaisée. La superposition de couleurs permet d'agrandir l'espace tout en subtilité. Castorama, peinture Colours, coloris Voile de lin, 15 € environ le litre.



La gamme Attitude de Ripolin propose une nouvelle formule «verte», sans solvant, sans composant toxique, à 78% d'origine naturelle, certifiée NF Environnement. Ripolin, peinture Attitude, à partir de 25 € environ le litre.

**Les couleurs claires ont tendance à agrandir la pièce et apporter de la luminosité.**

### Mise au point

Sachez que les peintures mates masquent les imperfections, absorbent la lumière et procurent sobriété et intimité à votre intérieur. Elles sont donc idéales pour les pièces à vivre. De leur côté, les peintures satinées applicables dans toutes les pièces sont appréciées pour leur rendu chaleureux et raffiné. Elles sont généralement résistantes aux chocs et à l'entretien régulier. En outre, les acryliques sont des peintures à l'eau, sans odeur, faciles à appliquer et utilisables en intérieur comme en extérieur. Elles séchent rapidement et ne jaunissent pas tandis que les glycéros (ou peintures glycérophtha-



liques) restent plus résistantes et ont une image de peintures «pro» donnant un fini plus satisfaisant. Seuls inconvénients : elles sèchent lentement et sont en général plus difficiles à appliquer. À l'intérieur de ces deux familles se déclinent toute une série de peintures spécifiques : monocouche, antirouille, à effet, pour radiateurs...

### Couleurs et tendances

Si les couleurs claires ont tendance à agrandir et apporter de la luminosité, d'autres astuces permettent de corriger les défauts d'une pièce. Peindre des bandes verticales étire ainsi les murs et rehausse le plafond tandis que les lignes horizontales rapetissent et apportent un effet cosy. Un nombre croissant de peintures à effets apparaît sur le marché, permettant de nombreuses finitions nouvelles : métallisée, irisée, aimantée... De la même manière, il existe de plus en plus de peintures ou de kits permettant de réaliser seul des techniques autrefois réservées aux professionnels. La peinture à l'éponge, au pochoir ou à la spatule sont quelques-unes des techniques les plus appréciées et désormais faciles à réaliser !

### Les peintures satinées sont appréciées pour leur rendu chaleureux et raffiné.

**1. Aussi à l'aise** sur les murs que les poêles et les radiateurs, ces peintures aspect satin sont incroyablement douces. Luxens, en vente chez Leroy Merlin, 28,50 € environ le litre.

**2. Astronaute**, c'est le nom de cette teinte bleu pâle qui fait effectivement penser au ciel et à son immensité. Un véritable vent de fraîcheur pour vos murs. Luxens, en vente chez Leroy Merlin, 16 € environ le litre.



# LE CHIC retrouvé !



N. Bouchut

Faire entrer les souvenirs d'autrefois dans les maisons d'aujourd'hui. C'est avec cette idée toute simple que la marque Comptoir de famille tient une place à part dans le monde de la maison.

PAR LOUISE ROUMIEU

**C**réée par un frère et une sœur, Isabelle et Philippe Mauran, la société Prim'Style voit le jour en 1980 dans la ville de leur enfance, La Tour-du-Pin en Isère, suivie de la marque Comptoir de Famille en 1992. Patrick Rupé, le mari d'Isabelle, s'engage à leurs côtés dès les premiers jours. Tous trois sont animés de la même sensibilité pour les objets et de l'envie de recréer l'atmosphère de maisons de famille. Avec Isabelle à la création, Philippe au



**1. Le mobilier de style.** Les époques, les régions, les matériaux nobles caractérisent l'esprit de la marque. Coussin matelas Mathilde 64,90 € environ, coussin foutrou Mathilde 19,90 € environ, coussin patchwork 27,90 € environ, Bergère Mathilde 799 € environ, table basse carrée 469 € environ, commode à barète Basilde 669 € environ.



N. Bouchut

4

**2. Des meubles à offrir** ou à s'offrir pour créer un intérieur authentique et chaleureux.

**3. Les meubles peints** et patinés font partie des best sellers de la maison.

**4. Dans une chambre ou au salon,** dans l'entrée ou sous la véranda, les meubles *Complair de Famille* dégagent un charme qui sied à toutes les pièces. Bergère tapissée *Mathilde* 799 € environ, miroir d'entrée *Basilde* 369 € environ.

développement des produits et Patrick à la direction générale, peu à peu les collections se construisent, réinventant pour les intérieurs d'aujourd'hui des objets chargés de sens et de poésie : les senteurs, la faïence et la verrerie, puis les objets de décoration, le linge, les meubles, et récemment de beaux mobiliers de jardin. Des produits généreux, solides et faits pour durer, comme autrefois.

### L'amour du passé

Le trio ne tarde pas à communiquer sa passion à d'autres amoureux des objets du passé. Des rencontres, des coups de cœur... et bientôt germent plusieurs projets de boutiques. La première ouvre à Paris, la seconde à Nantes. Elles sont au-



1



2



3



4

aujourd'hui une trentaine et les produits de la marque sont diffusés par de nombreuses autres boutiques indépendantes dans toute la France. On retrouve dans tous ces points de vente les best-sellers : les meubles Terroir et Bistrot, le linge de maison La Campagne, la faïence Damier Rouge, les bougies gourmandes aux senteurs de l'enfance... La «french cuisine» est une valeur sûre !

### Plaisir d'offrir

Tous ces objets chargés de poésie, fonctionnels et solides, représentent une mine d'idées cadeaux. Qu'offrir ce soir à notre hôtesse ? Un parfum de maison, une ravissante bouteille de lait à l'ancienne ? Et pour moi ? Cette série de bols comme chinés dans une brocante, un meuble de métier pour la cuisine, ou l'un des plats de cette nouvelle ligne Bourguignon toute rouge, pourquoi pas ce cuit-pomme si original ? Dans le coin des senteurs, les bougies affichent des noms gourmands, «*pomme cuite*», «*café crème*». Elles dureront longtemps car leur paraffine est de bonne qualité et leur mèche en coton tressé, deux détails qui illustrent le soin apporté à tous les objets Comptoir de Famille. Des créations le plus souvent fabriquées artisanalement, gage de caractère et d'unicité.

**1. Blanc pur et lin brut** pour des séjours sous le signe de la tranquillité et de l'élégance. Chaise lapissée 179 € environ, assiette plate Herbes folles 8,90 € environ, coffret plat à tartes et sa pelle Herbes folles 39,90 € environ, set de table ajouré brodé main 27,90 € environ les 2, nappe rectangulaire en lin 174,90 € environ.

**2. Issu de la collection «Hommage à la Provence»**, un accord et l'apaisé de velours framboise et une table

d'appoint dans un gris très doux. Un mix and match qui fonctionne à merveille. Cabriolet tapissé framboise 499 € environ, table d'appoint Province 399 € environ.

**3. Une structure en pin**, des finitions en noyer et un revêtement velours pour ce fauteuil capitonné, souvenir des meubles d'autrefois.

**4. Les meubles de métier**, d'atelier, de voyage ou de bistrot transportent un franc succès dans les boutiques de la marque.





# Envie de DOUCEUR

Revêtement confortable par excellence, la moquette donne à la chambre cet esprit cocooning et reposant que l'on aime tant.

Par MARIE GUYADER

**R**are dans les demeures des siècles passés, la moquette retrouve aujourd'hui ses heures de gloire. Il faut dire que les fabricants ont multiplié les évolutions techniques proposant des modèles plein d'atouts. Un confort thermique accru et une meilleure absorption des sons contribuent à la création d'une ambiance calme et relaxante, propice à l'endormissement et aux doux rêves. Côté décoration, grâce à ses nombreuses structures, compositions et teintes, ce revêtement

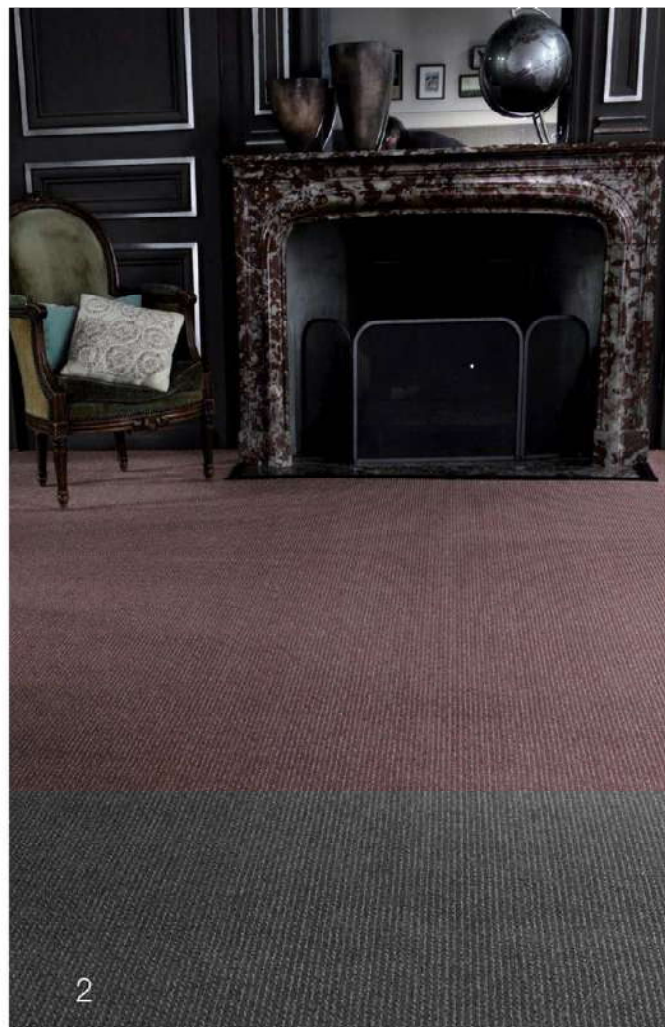


**1. Particulièrement confortable**, cette moquette en polyamide et au dossier leurre suggère une pose avec bande auto-agrippante. Disponible en noir, gris acier et gris clair. Leroy Merlin, modèle Shaggy Dimension, 12,90 € environ le m<sup>2</sup>.

**2. Idéalement situé dans ce lieu réservé au repos**, ce sol en velours shaggy et en polypropylène est disponible en 12 teintes. Saint-Maclou, modèle Umbria, 12,90 € le m<sup>2</sup>.



**Apogée de la clarté  
et de la luminosité**  
grâce au mariage  
réussi entre une  
moquette à velours  
coupé en polyamide  
coloris Edelweiss, un  
lit à baldaquin en fer  
forgé et des rideaux  
laissant pénétrer la  
lumière du jour. Balsari,  
modèle Altitude.



favorise de somptueux aménagements dans cette pièce intime et ô combien importante qu'est la chambre..

### Un sol moelleux et soyeux

Que vous optiez pour de la laine, du polyamide, du polypropylène ou du sisal, les fibres répondent à vos envies décoratives, se déposant sur la moquette sous des formes variées. Les modèles bouclés apportent par exemple une touche rustique à la pièce, la structure saxony (aspect méché) opte pour l'effet moelleux, le velours coupé n'a pas son pareil pour offrir un toucher soyeux, quant au bouclé coupé, il se dote d'un relief audacieux. Gardez à l'esprit que l'essentiel est de créer une harmonie avec les autres textiles et tissus de la pièce à savoir les rideaux élégants, les boutis moelleux ou encore les voiles légers du lit à baldaquin.

Avant d'arrêter votre choix, prenez en compte la couleur des

**1. La chambre fait le choix de teintes claires et apaisantes,** de tissus enveloppant et d'une moquette en polyamide ultra douce. Leroy Merin, modèle Velours Bruges, 18,90 € e m<sup>2</sup>.

**2. Osez le foncé** (comme sur ce modèle en polyamide) pour mettre en valeur

la cheminée classique et le fauteuil de style qui ornent votre chambre à coucher. Balsan, modèle Torsade.

**3. Un coloris cassis original** pour habiller ce velours coupé imprimé et s'harmoniser avec le mobilier en bois de la chambre. Balsan, modèle Hamilton.



3

**Bouclée, en velours...  
la moquette est  
synonyme d'effet  
moelleux et de toucher  
soyeux.**

murs et des meubles ainsi que l'éclairage naturel et artificiel de la pièce. Sachez qu'une moquette claire associée à des murs crème et un mobilier en bois naturel participe à une ambiance reposante et aérée. En revanche, assortie à des murs de couleurs et à une commode peinte, elle crée une atmosphère chaleureuse et accueillante. Enfin, si vous souhaitez oser un brin d'originalité dans votre demeure de charme, faites entrer des teintes corail, parme ou cassis dans votre chambre à coucher. Pour une moquette haute en couleur !

# Salut les COPAINS !

Créé à partir de réédition de mobilier et d'objets des années 50-60, le style vintage est l'occasion de donner une touche pop et joyeuse à son intérieur.

Par SÉVERINE GERMAIN-GUÉROULT

**1. Esprit fifties.** Réédition d'un modèle des années 50, ce fauteuil en similicuir trouve sans problème sa place à proximité d'une table basse en formica. Vintage People, fauteuil cocktail 50's brun, 220 € environ.



**2. Ultra-robuste.** D'un design typique des années 50, cette enfilade affiche une grande robustesse. Produit Intérieur Brut, rangement bas en bois, à partir de 390 € environ.



**3. Inspiration industrielle.** Un modèle original des années 40, souvent accroché aux plafonds des usines, bureaux ou industries de cette période. Original BTC, lampe Titan, 250 € environ.



**4. Téléphone maison.** Touche et fil pour ce téléphone tout droit sorti des séries américaines des années 60. Disponible en version orange, ivoire et vert bubble gum. Vintage People, téléphone filaire 60's, 59 € environ.



**5. Chaudement douillet.**

Tout en laine chinée, ce fauteuil se révèle aussi esthétique que confortable. Difficile de le quitter lors des longues soirées d'hiver. Rock the Kasbah, fauteuil Heroes en laine burnous chinée, 1.400 € environ.



**6. Ambiance folle.** Jeu de couleur et de forme géométrique pour ce coussin à connotation psychédélique. Rouge du Rhin, coussin Bergen, à partir de 52 € environ.



**Tendance chic.** Minimalisme et élégance caractérisent les lignes de cette table à manger dotée de plateau en bois de hêtre. Kann Design, table Terna, 1.100 € environ.

